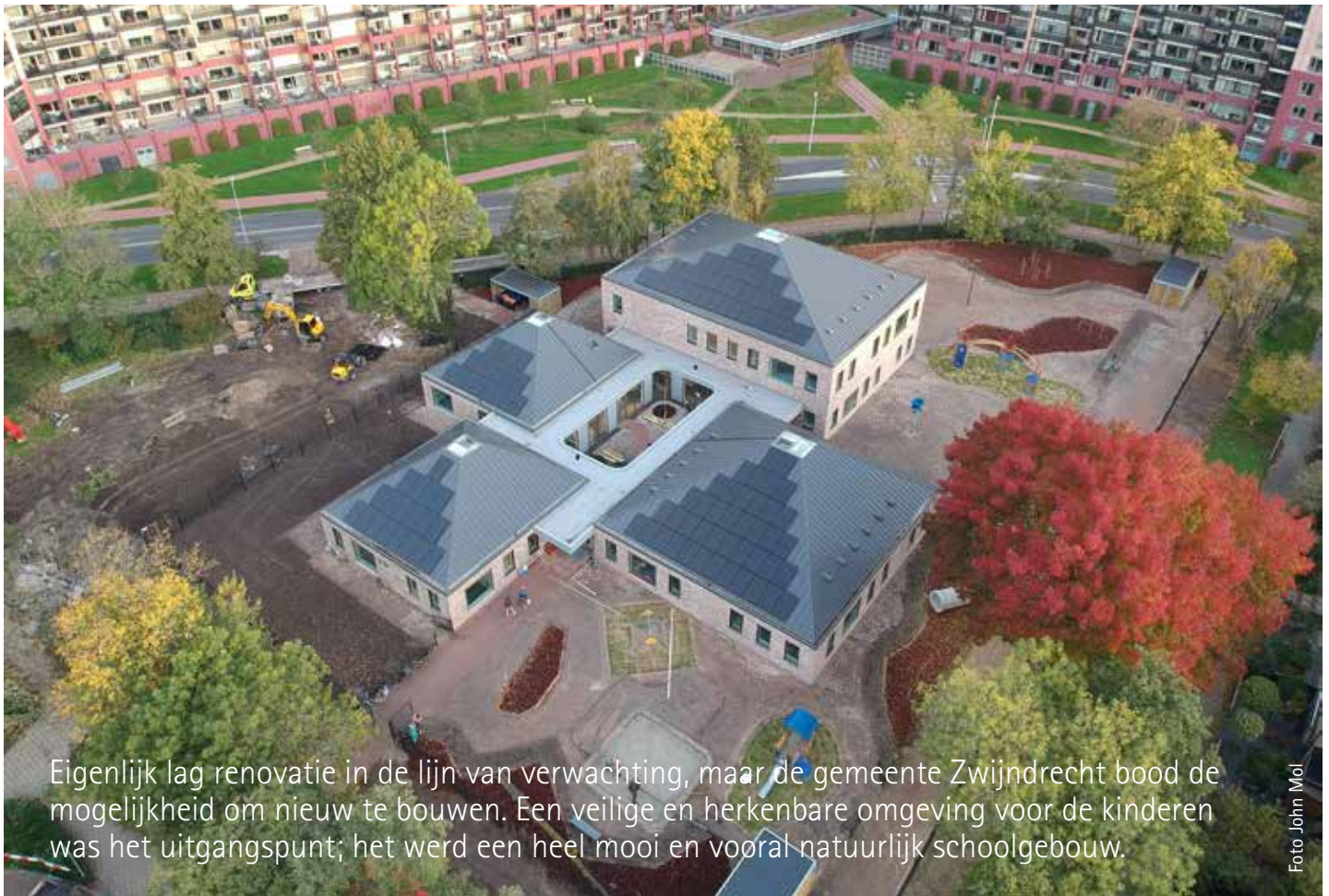


ENSEMBLE VAN VIER VERBONDEN HUISJES

Onderlinge verbinding kern ontwerp nieuwe Hellenbroekschool



Eigenlijk lag renovatie in de lijn van verwachting, maar de gemeente Zwijndrecht bood de mogelijkheid om nieuw te bouwen. Een veilige en herkenbare omgeving voor de kinderen was het uitgangspunt; het werd een heel mooi en vooral natuurlijk schoolgebouw.

Foto John Mol

Architect John Mol van EGM architecten vertelt vol passie over de school. Niet toevallig, één van John's kinderen zit hier nog op school, hij werkt er als vrijwilliger en was ook al betrokken bij eerdere ingrepen in het oude gebouw. Directeur Freek van Baarle: "Ons gebouw uit ongeveer 1975 was sterk verouderd en moest aangepast worden. De gemeente gaf ons de mogelijkheid voor 15 jaar te renoveren of nieuw te bouwen met een afschrijving voor veertig jaar. Daar had het bestuur in december 2018 maar een korte vergadering voor nodig. Er was dus geen onderwijskundige aanleiding, want we waren

juist bezig om het bestaande gebouw fasegewijs te renoveren. Tegelijk hadden we wel leegstand en was het efficiënter om nieuw te bouwen voor de ongeveer 200 leerlingen, in samenwerking met een peuterspeelzaal, die vanuit dezelfde reformatorische visie werkt. We hadden geen duidelijke eindbeelden van onze nieuwe school als eis; de kern van ons programma van eisen was dat we een kleinschalige leeromgeving wilden, waar kinderen zich gezien en veilig kunnen voelen. Wat we niet wilden was dat, als de bel gaat, kinderen met acht groepen tegelijk in een centrale hal zouden staan. Een school moet een beetje zoals ▶



thuis zijn. In 2019 hebben drie architectenbureaus een presentatie gegeven en EGM voelde het beste aan wat wij wilden.”

ONDERLING VERBONDEN

John: “Het oude gebouw was onoverzichtelijk met lange gangen en uitbreidingen, waardoor je weinig zicht op elkaar had. We hebben naar een vorm gezocht die bij de visie van de school past, maar ook toekomstwaarde heeft voor de omgeving. Kleine kinderen hebben een andere beleving dan grote kinderen en één van de varianten was om bij de leeftijdsgroepen aan te sluiten en die apart als huisje vorm te geven rond een brink; een groene patio met een gang rondom, die overzicht, licht en lucht in het gebouw brengt. Dat heeft uiteindelijk een gebouw opgeleverd dat uit vier bouwdelen bestaat die onderling verbonden zijn. Het ontwerp is zo opgezet dat je op een vanzelfsprekende manier van een openbaar gebied naar een algemeen gebied komt en vervolgens naar de verschillende domeinen die elk ook weer een specifiek eigen algemeen gebied hebben en uiteindelijk het eigen lokaal. Elk huisje heeft een leerplein, waarvandaan de overige ruimten in dit domein bereikbaar zijn. Iedere ruimte in de school is uniek en door de gekozen dakvormen ontstaan bijzondere en prettige leslokalen met veel hoogte. Daarnaast was duurzaamheid ook een

thema in de uitvraag en wilden we zoveel mogelijk materialen uit het oude gebouw hergebruiken. Het gebouw heeft door de huisjes meerdere entrees en je zou een huisje in de toekomst zelfs kunnen ontkoppelen en een andere functie kunnen geven. Elke huisje heeft eigen installaties, zodat je decentraal een eventueel probleem kunt oplossen.”

KINDEREN ZIJN KACHELTJES

“Het gebouw heeft een gemetselde gevel en is verder voornamelijk in hout opgetrokken”, vult Hans van der Torren van Ingenieursbureau IOB aan. “We hebben samen met EGM ingeschreven op de tender, waarbij wij voor de bouwfysica en het installatie- en constructieontwerp verantwoordelijk waren. Je moet eerst bouwfysisch naar een opgave kijken en vervolgens zo weinig mogelijk installaties plaatsen om het gebouw te koelen of te verwarmen. De punttaken geven niet alleen ieder huisje zijn eigen karakter, maar dragen door de vorm ook bij aan een duurzame en energiezuinige installatie, grotendeels gebaseerd op natuurlijke toevoer en warmterugwinning. Installatietechnisch hebben we rekening gehouden met de warmteontwikkeling van de leerlingen. De kinderen zijn feitelijk allemaal kacheltjes, dus heb je minder vermogen nodig en heb je dus minder energieverbruik. We hebben hier een laag-temperatuur-vloerverwarming met een WKO-installatie ontworpen. Verder is de isolatiewaarde van het gebouw erg goed. Alles wat je kunt hergebruiken hoeft je niet te produceren; vanaf het begin van de tender hebben we afspraken gemaakt met EGM over hergebruik van de bruikbare onderdelen van het oude schoolgebouw. Wat we konden hergebruiken uit het oude gebouw hebben we hier weer een plek gegeven, zoals de toiletputten, wastafels, infraroodkranen, ledpanelen, systeemplafonds, wanden

PROJECTINFORMATIE

Project
Nieuwbouw Hellenbroekschool

Opdrachtgever
Ds. Abraham Hellenbroekschool

Architect
EGM architecten

Aannemer
R.A. van Leeuwen Bouwbedrijf

Adviseur
Ingenieursbureau IOB

Inrichting
ICH Interieurbouw

Omvang
1.429 m²

Ingebruikname
November 2022



Foto Webo



“De puntdaken geven niet alleen ieder huisje een eigen karakter, maar dragen door de vorm ook bij aan een duurzame en energiezuinige installatie”

en veel meubels. Ook komen alle schoolpleintegels buiten van de oude locatie. In eerste instantie was het idee om een staalconstructie neer te zetten, maar uit duurzaamheids- en kostenoverwegingen is gekozen voor een houtskelet, waarbij de houten balken en spanten in het zicht zijn gelaten. Het voordeel van natuurlijke materialen is dat je CO₂ vasthoudt gedurende de levensduur. Het nieuwe complex voldoet aan de laatste BENG eisen en is gasloos. In elk huisje valt het daglicht ook vanuit de kap. Het bestuur heeft er extra geld bij gedaan om meer zonnepanelen op het dak te kunnen leggen. Het is nu beter dan BENG.”

NATUURLIJKE MATERIALEN

“Van huis uit zijn wij inrichter van vloeren en meubilair”, vertelt Erik van Houte van ICH interieurbouw. “Omdat ik moeite had om interieurbouw op tijd en met goede kwaliteit van andere partijen te ontvangen zijn we er zelf mee begonnen. Mijn zoon werkt bij EGM en liet mij tekeningen van dit project zien. Ik vond het prachtig dat er met hout werd gewerkt en ben met de school gaan praten. Ik mocht aan de slag en heb de vaste inrichting gedaan, zoals de kasten, bureaus en garderobes die van Pools grenen zijn gemaakt. Daardoor ervaar je dezelfde lijn van materialen door de hele school. De tribunetrap loopt bijvoorbeeld naadloos door in een meubel op het leerplein.” Freek knikt: “Je wordt blij van die rustige kleuren en de natuurlijke materialen. Het stond niet in het programma van eisen, maar het is fijn dat het een gebouw is met een hoog dak en dakramen, zodat je letterlijk naar de hemel kunt kijken. We wilden graag ergens in de school een natuurlijke

plek waaruit onze identiteit naar voren zou komen. Dat is indirect gerealiseerd. En we vinden het mooi dat je de houten plinten ziet en dat leerlingen zien hoe en welke materialen zijn toegepast.”

MOOIE PRESTATIE

“Het was een traditionele aanbesteding op basis van een technisch ontwerp, waarbij wij het werk gegund hebben gekregen”, vertelt Albert Bargeman van R.A. Van Leeuwen Bouwbedrijf. “EGM was tot en met het technisch ontwerp verantwoordelijk, maar wij konden actief meedenken in de uitvoering. Houtskeletbouw is mooi, waarbij we al veel in de fabriek konden voorbereiden. De spanten komen kant en klaar aan evenals de dakelementen. Op de bouwplaats zelf gemaakt hebben. We hebben in dit project bijna geen afvalstromen gehad.” “De onderlinge betrokkenheid was in dit project groot”, vult John aan. “Spannend was dat het concept kostentechnisch niet het meest voordelig was. Je had ook een blokkendoos kunnen plaatsen, maar daar hebben we niet voor gekozen. Bijzonder was verder dat we in plaats van staal voor een houten constructie hebben gekozen. En Albert heeft goed meegedacht in het circulair hergebruiken van de bestaande materialen. Gaandeweg moesten we nog wat verder bezuinigen, maar dat is niet ten koste gegaan van de kwaliteit van de school. Elk huisje is met acht spanten opgebouwd en die constructie is prachtig zichtbaar. Binnen het budget hebben we een uniek concept neergezet.” Freek knikt: “Het voelt goed; het is een licht gebouw waar je elkaar ziet en kinderen hun eigen plek hebben. De leerkrachten blijven na schooltijd ook graag nog even napraten of werken in de mooie personeelskamer. De kleinschaligheid is heel fijn en ook mooi is dat elk lokaal een groot raam heeft, waarin kinderen graag zitten om te lezen. Kinderen kwamen naar me toe om me te bedanken voor hun nieuwe schoolgebouw. Het mooiste compliment voor iedereen die hieraan heeft meegewerkt.”

📺 Kijk voor meer informatie op www.egm.nl, www.ravanleeuwen.nl, www.iob.nl en www.ichinterieurbouw.nl.



van boven naar beneden vlnr:
Hans van der Torren, John Mol,
Freek van Baarle, Erik van Houte
en Albert Bargeman